



**ИНСТРУКЦИЯ ПО МОНТАЖУ.
ПАСПОРТ.
БЛОКИ КОМБИНИРОВАННЫЕ БКВР
СЕРИИ «АЛЬФА»**

ТМ «General Lighting Systems»

Продукция соответствует требованиям: ТР ТС

004/2011 «О безопасности низковольтного оборудования»; ТР ТС 037/2016 «Об ограничении применения опасных веществ в изделиях электротехники и радиоэлектроники».

Блоки комбинированные: БКВР, торговой марки "General Lighting Systems". Серии:

"Альфа", артикулы: 477087, 477088, 477089, 477090, 477091, 477092, 477093, 477094, 477095, 477096, 477097, 477098, 477119, 477120, 477121, 477122, 477123, 477124, 477125, 477126, 477127, 477128, 477129, 477130. Перед началом использования БКВР внимательно ознакомьтесь с требованиями и указаниями, изложенными в паспорте.

1. Назначение изделия.

1.1 Изделие предназначено для присоединения к цепи переменного тока напряжением до 250 В, номинальной частоты 50 Гц бытовых и аналогичных стационарных электрических установок активной мощностью не более 4000Вт, а также для управления (включения/отключения) осветительными нагрузками активной мощностью не более 2500Вт и соответствуют ГОСТ Р 51322.1.

1.2 Изделие устанавливаются в жилых, общественных и подобных им помещениях. Предназначено для эксплуатации при температуре окружающей среды от 0 °С до +35 °С и относительной влажности до 60% (при +25 °С). Остальные климатические характеристики розеток соответствуют типу климатического исполнения УЗ по ГОСТ 15150.

1.3 Артикул БКВР указан на упаковке изделия.

ВНИМАНИЕ! ЭЛЕКТРИЧЕСКИЕ УСТАНОВКИ ДОЛЖНЫ УДОВЛЕТВОРЯТЬ ТРЕБОВАНИЯМ СООТВЕТСТВУЮЩИХ ТЕХНИЧЕСКИХ НОРМАТИВНЫХ ПРАВОВЫХ АКТОВ!

2. Требования по безопасности.

БКВР сертифицированы на соответствие требованиям безопасности для жизни и здоровья потребителя при условии соблюдения указаний по монтажу и сведений, изложенных в данном руководстве по эксплуатации, и является безопасными и пожаро безопасными при эксплуатации.

3. Рекомендации по безопасной работе (ВНИМАНИЕ!).

3.1 Меры безопасности при эксплуатации БКВР:

3.1.1. БКВР допускается использовать только совместно с исправным(и) электрическими изделиями.

3.1.2. Не допускается эксплуатация БКВР:

- С нарушением подключения;

- При несоблюдении параметров сети питания и параметров окружающей среды.

3.1.3. НЕ ДОПУСКАЕТСЯ:

- Разбирать БКВР и вносить в них изменения.

- Попадание воды внутрь корпуса БКВР.

- Контакт поверхностей БКВР с ацетоном, бензином и другими химически активными веществами.

3.2 Меры пожарной безопасности при монтаже и эксплуатации БКВР:

3.2.1 БКВР не предназначена для монтажа, эксплуатации взрыво-пожаро-опасных зонах.

3.2.2. Не допускается эксплуатации БКВР:

- С механическими повреждениями;

- С ослабленными контактными зажимами (характеризуется наличием искрения);

- С превышением максимальной мощности (номинальной нагрузки).

В случае наличия дыма или возгорания БКВР необходимо обесточить помещение и воспользоваться любыми средствами пожаротушения, вызвать службу МЧС.

4. Основные технические параметры.

Наименование параметра		Значение	Наименование параметра		Значение	Наименование параметра		Значение
Максимальная мощность, Вт	Выключатели	2500	Номинальный ток, А	Выключатели	10	Диапазон рабочих температур, °С		от 0 до +35
	Розетки без заземления			Розетки без заземления		Климатическое исполнение		УХЛ4
	Розетки с заземлением	4000		Розетки с заземлением	16	Контактные зажимы		винтового типа
Номинальное напряжение, В		250	Степень защиты от пыли и влаги		IP20	Сечение подключаемых проводов, мм ²		0,75-2,5

Установочные размеры приведены на рис. 5.7

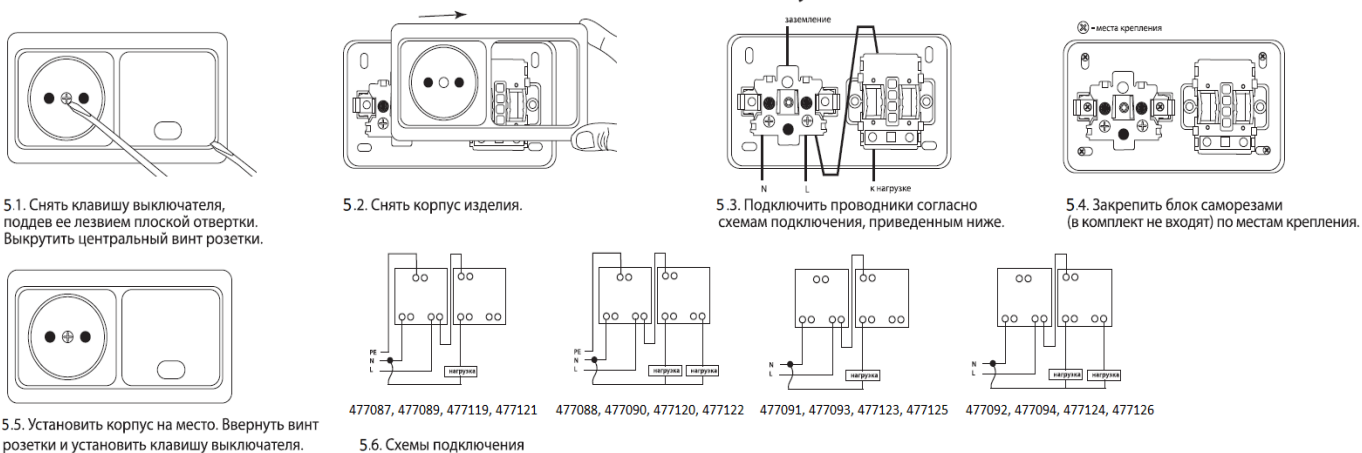
Не содержит драгоценных металлов!

5. Указания по монтажу:

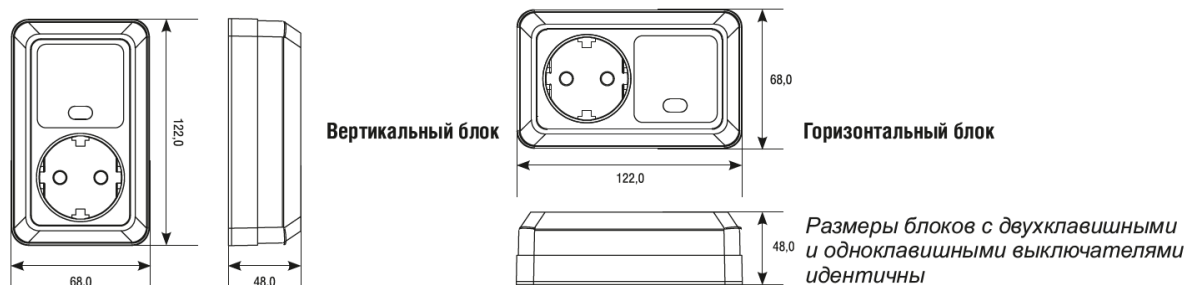
Монтаж и демонтаж БКВР должны производиться только специалистом, имеющим право на проведение электромонтажных работ согласно ПУЭ!

Подключение БКВР к электрической сети должно производиться только согласно схемы подсоединения по п 5.6!

Обесточить помещение!



5.7. Габаритные размеры БКВР:



6. Гарантийные обязательства

6.1. Купленное Вами изделие требует специальной установки и подключения. Вы можете обратиться в уполномоченную организацию, специализирующуюся на оказании такого рода услуг. При этом требуйте наличия соответствующих разрешительных документов (лицензии, сертификатов и т. п.). Лица, осуществившие установку и подключение изделия, несут ответственность за правильность проведенной работы. Помните, что квалифицированная установка изделия необходима для его дальнейшего правильного функционирования и гарантийного обслуживания.

6.2. Если в процессе эксплуатации изделия Вы сочтете, что параметры его работы отличаются от изложенных в данном Руководстве по эксплуатации, рекомендуем обратиться за консультацией в организацию (с чеком), продавшую Вам изделие.

6.3. Производитель устанавливает гарантийный срок на данное изделие в течение **3 лет** со дня продажи, при условии соблюдения потребителем правил безопасности эксплуатации и монтажа, изложенных в паспорте.

6.4. Во избежание возможных недоразумений документы, прилагаемые к изделию при его продаже (накладные, гарантийный талон), сохраняйте в течение всего срока службы.

Срок службы для БКВР не менее – 10 лет.

6.5. Гарантия не распространяется на изделие, недостатки которого возникли вследствие:

- нарушения потребителем правил транспортирования, хранения и эксплуатации изделия;

- действий третьих лиц;
- ремонта или внесения не санкционированных изготовителем конструктивных схмотехнических изменений неуполномоченными лицами;
- отклонения от государственных стандартов (ГОСТов) и норм питающих сетей;
- неправильной установки и подключения изделия;
- действий непреодолимой силы (стихия, пожар, молния и т. п.).

6.6 Ответственность производителя не может превысить собственной стоимости изделия.

6.7 БКВР не содержит опасных для здоровья потребителя и окружающей среды материалов. **При утилизации розетки** по окончании срока службы специальных мер по экологической безопасности не требуется – утилизировать изделие как бытовые отходы.

6.8 Предприятие –изготовитель систематически совершенствует выпускаемое изделие и оставляет за собой право вносить непринципиальные изменения в конструкцию без отражения данных изменений в руководстве по эксплуатации.

6.9 При неисправностях, возникших не по вине потребителя в течение гарантийного срока, обращаться в организацию (**с чеком**), где была совершена покупка.

6.10 При неисправностях, возникших по вине потребителя (из-за несоблюдения требований данного руководства по эксплуатации), претензии по качеству изделия не принимаются.

7. Комплектность

В комплект поставки входят: БКВР, потребительская упаковка, инструкция по монтажу - паспорт.

8. Гарантийный талон.

8.1. Производитель не несет ответственности за:

- прямые, косвенные или вытекающие убытки, потерю прибыли или коммерческие потери, каким бы то ни было образом связанные с изделием;
- возможный вред, прямо или косвенно нанесенный изделием людям, домашним животным, имуществу в случае, если это произошло в результате несоблюдения правил и условий эксплуатации и установки изделия либо умышленных или неосторожных действий покупателя (потребителя) или третьих лиц.

8.2. Ответственность производителя не может превысить собственной стоимости изделия.

8.3. При обнаружении неисправностей в период гарантийных обязательств необходимо обращаться по месту приобретения изделия.

Изделие изготовлено в соответствии с действующей технической документацией и признано годным для эксплуатации.

Гарантийный срок 3 года со дня продажи.

Срок службы для БКВР – 10 лет.

Дата изготовления « ____ » _____ 20__ г.



Штамп технического контроля изготовителя _____

Дата продажи « ____ » _____ 20__ г.

Подпись продавца _____ Штамп магазина

9. Информация об изготовителе

Изготовитель: GENERAL LIGHTING CO., LTD. Дженерал Лайтинг КО., ЛТД. Шуксиан роуд 33, КСИАМЕН, КНР Дата изготовления: указана на изделии в формате ММ.ГГГГ.

Поставщик в РФ (Импортер): ООО "Сонэс Логистик" 123308 г. Москва, ул. 3-я Хорошевская д.2, стр.1 www.sones.ru info@sones.ru 8 г. арантиины талон Модель/код продукта Адрес продавца
Дата продажи Подпись/ печать продавца